

新大広報

2015年
入学記念号



No.195

特集

大学生活を設計しよう!

「充実のキャンパスライフはきみ次第!!!」

学科のもっと知りたい そこんトコロ!

新大図鑑

学生Interview!!

チャレポ!! (Challenge&Report)

ひとりdeli



教育学部

情報基盤センター

第2学生食堂

厚生センター(生協)

農学部

法学部・
経済学部

人文学部

総合教育
研究棟

- *学生窓口
- *キャリアセンター
- *国際課

保健管理
センター

附属図書館

事務局棟

第1学生食堂

LAWSON,
NIIGATA UNIVERSITY

中門



正門

新潟大学前駅▶

▶ : 出入口

🚌 : バス停

0

100

200m

五十嵐キャンパスMAP

MAPを手に、キャンパスを探索してみよう!



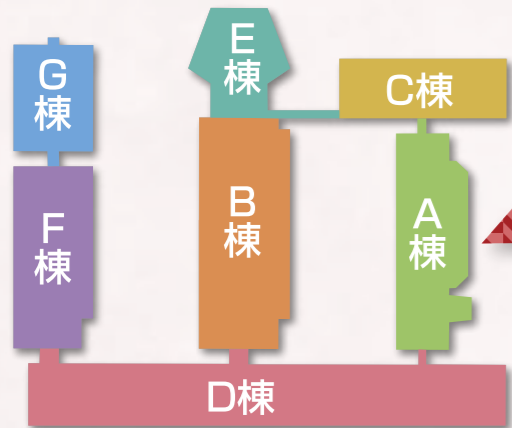
特集 大学生生活を設計しよう! 「充実のキャンパスライフはきみ次第!!」

新入生の方も、在生の方も、これから新しい1年がスタートしますね!

今回の特集は、大学4年間の流れと学年別のポイントや先輩からのアドバイス、トラブルシューティングなどなど、

新生活に役立つ情報が盛りだくさん!

まずは、新大生、特に1年生はほぼ毎日使うことになる、総合教育研究棟(通称:教養棟)のマップから見ていきましょう!



総合教育研究棟

G棟入口
西門から教育学部棟に行く道の途中にあります。写真手前の池が目印! G410講義室やG415講義室に行くときは、入って右手にある階段から行きましょう。

第1食堂の脇道を進むと見える駐輪場の近くにあり。少し見つけにくいですが、F棟の講義室に行く時はかなり便利です!

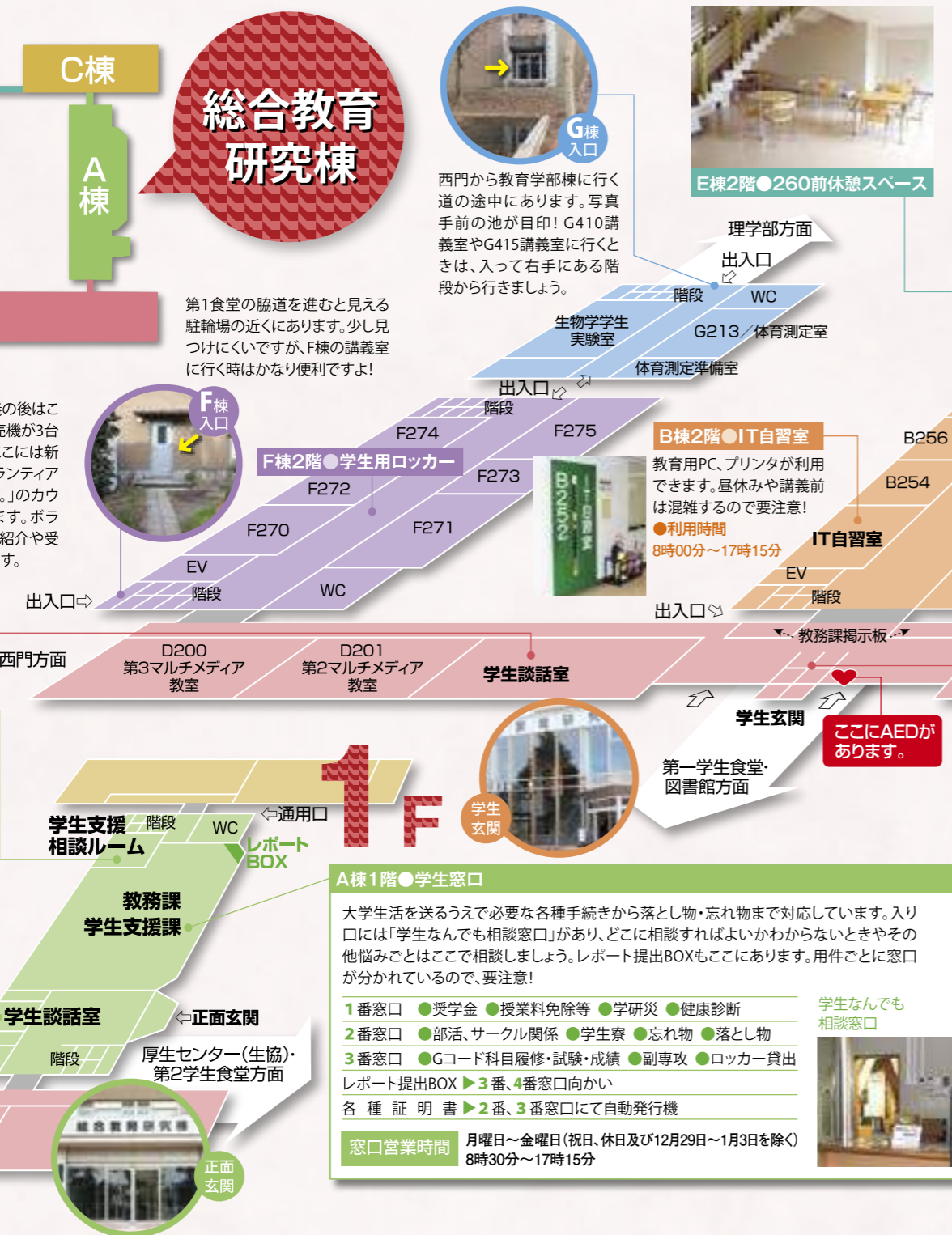
学生玄関から入ると左手にあります。講義の後はここで休憩などいかがでしょうか? 自動販売機が3台あり、飲み物には困りませんよ! また、ここには新潟大学学生ボランティア本部「ボランち。」のカウンターがあります。ボランティア活動の紹介や受付を行っています。

D棟2階●学生談話室

A棟1階●学生支援相談ルーム
大学生活で悩みや困ったことがあったら、ここへ相談に行きましょう。詳しくは、P3へGO!

A棟1階●学生談話室

正面玄関から入ってすぐ目の前にあります。勉強や空きコマの休憩、待ち合わせなど、使い方は人によって様々。大学生協も近く、何かと便利です!



A棟1階●学生窓口
大学生活を送るうえで必要な各種手続きから落とし物・忘れ物まで対応しています。入り口には「学生なんでも相談窓口」があり、どこに相談すればよいか分からないときやその他悩みごとはここで相談しましょう。レポート提出BOXもここにあります。用件ごとに窓口が分かれていますので、要注意!

- 1 番窓口 ●奨学金 ●授業料免除等 ●学研災 ●健康診断
- 2 番窓口 ●部活、サークル関係 ●学生寮 ●忘れ物 ●落とし物
- 3 番窓口 ●Gコード科目履修・試験・成績 ●副専攻 ●ロッカー貸出

レポート提出BOX ▶ 3番、4番窓口向かい
各種証明書 ▶ 2番、3番窓口にて自動発行機

窓口営業時間 月曜日～金曜日(祝日、休日及び12月29日～1月3日を除く) 8時30分～17時15分



F棟3階●学生用ロッカー
F棟2、3階の廊下にある学生用ロッカー。新入生を対象に、1年間貸し出しています。借りたい場合は期限までに忘れずに学生窓口へ申し込みを!

E棟2階●260前休憩スペース

B棟2階●IT自習室
教育用PC、プリンタが利用できます。昼休みや講義前は混雑するので要注意!
●利用時間 8時00分～17時15分

D棟●大階段
ここ、実は2階。この階段を上ると3階なので、気をつけて!

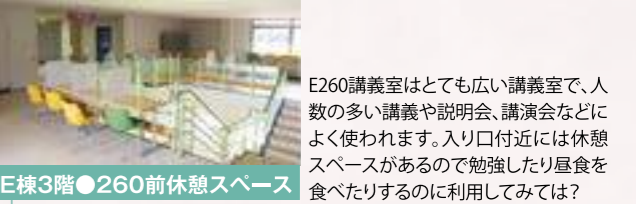


G410 G415
LL教室
F374 F375
F372 F373
F370B F371
F370A
EV階段 WC

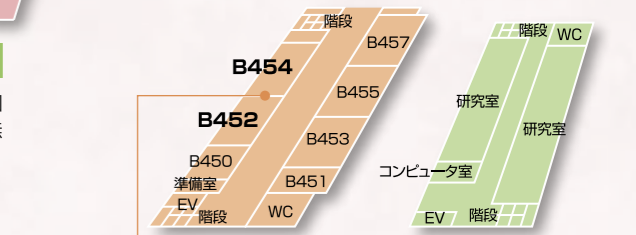
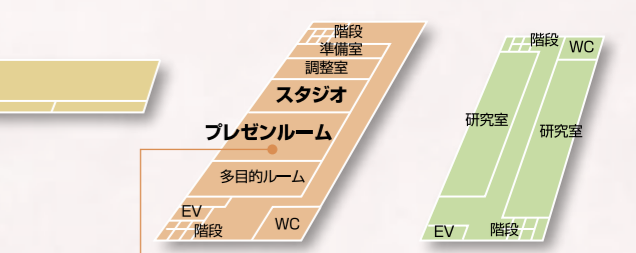
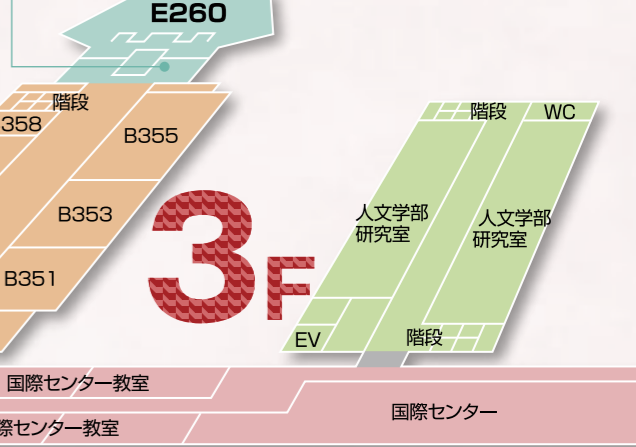
D棟3階●国際課
海外留学の相談なら、まずは国際課へ! 詳しくは、P4へGO!

D棟2階●キャリアセンター
就職活動の支援だけでなく、1、2年生向けのキャリアセミナーなど将来を考えるための様々なサポートを行っています。詳しくは、P5へGO!

A棟2階●特別修学サポートルーム
障がいがあることで学習面や大学生活に困難を感じたときはここに相談。(診断の有無にかかわらず) 詳しくは、P3へGO!



E棟3階●260前休憩スペース
E260講義室はとても広い講義室で、人数の多い講義や説明会、講演会などによく使われます。入り口付近には休憩スペースがあるので勉強したり昼食を食べたりするのに利用してみては?



B棟4階●ダブルホームミーティングルーム
B452・B454講義室はダブルホームの活動が行われています。ダブルホームとは学部・学年を越えた学生や教職員が地域活動を行うもので新潟大学独自の取り組みです。また、初修外国語の授業でも4Fの教室を使う場合があるので覚えておきましょう!

これで総合教育研究棟はばっちり! 次は大学4年間の流れを見ていきましょう!→

1年生 《キャンパスライフがやってきた!!》

4月

■春は出会いの季節!

1年生の春は多くの人と出会います。まずはガイダンスなどで隣になった人に挨拶してみましょう!この時出会って長い付き合いになる人も多いです。緊張しているのはみんな同じです。勇気を出してみてください!



黎明祭 4月11日(土)

黎明祭では、各部活・サークルの活動を実際に見ることができます。音楽サークルやダンスサークルによる発表など大いに盛り上がります!自分がやりたい新しいことを見つける絶好の機会です。また、この時期は様々な部活・サークルが体験会や見学会を行っています。気になった団体があったら見学に行ってみましょう。各団体の日程は学生会誌や配布されるポスターなどで確認できます。

情報をチェックする習慣をつけよう

4月から5月はガイダンス尽くし!履修ガイダンスや副専攻のガイダンスなど重要なものばかりです。教員免許の取得に必要な科目など、1年生前年から始まるものもあるので見落とさないように要確認ですね!



Check! 新入生サポート

- 1 教室の場所や手続窓口がわからない(>_<)
- 2 Webでの授業登録の方法がわからない(>_<)

そんな新入生のために、先輩たちがサポーターとしてお助けします!

- 1は ▶ 総合教育研究棟 学生玄関
▶ 総合教育研究棟 正面玄関
- 2は ▶ 総合教育研究棟 IT自習室

7月

■テストが終われば夏休み!!

7月末から期末試験です。講義によってはレポート提出となるものも。しっかり準備しましょう!つらい期間を乗り越えたらよいよ約2か月の夏休みに突入します。入学からノンストップで頑張ってきたことでしょう。新しい環境への疲れやストレスをリセットする良い機会。遊ぶもよし、部活もよし、勉強もよし。思い切り楽しみましょう!

レポート いつまでに、どこに出せばいいのかよく確認しよう。先生の研究室だったり、他学部棟の学務係だったり。慣れない場所で迷って、期限ギリギリに提出、なんて恐ろしいことも...

ひとことコメント

試験関連 勉強の計画は早めに立ててテストに備えましょう。進級や卒業のためにも、単位は取りこぼさないように!

夏休み 長いようであつという間の2か月。やりたいことを考えておかないと、結局何もできずに終わってしまうかも!?



9月

新大祭 & 医歯学祭

新大祭:10月17日(土)~18日(日)
医歯学祭:10月24日(土)~25日(日)

五十嵐キャンパスで行われる学生中心の一大イベント、その名も新大祭!!たっさんの部活・サークルの出店やパフォーマンスが楽しめます。野外ステージには、プロアーティストや有名人の姿も...!? イベント満載の2日間。友達を誘って、ぜひ足を運んでみてください。
新大祭の翌週には、旭町キャンパスで医歯学祭が行われます!! 野外イベントも新大祭に引けを取らない充実度。お祭り好きは、行くしかない!



3月

■春休み

進級の準備期間。
年が明けて冬休みも終わったら、再び試験が待ち構えています。試験が終われば春休み。のんびりするのも良いですが、同時に2年生になる準備を始めましょう。1年を振り返って、気持ちを新たに。春休み中にもガイダンスがあるので、よく日程を確認しましょう。

先輩に聞いた!

ひとことアドバイス

●VPN接続を利用することで、学外からでも学務情報システムへアクセスできるようになります。自宅で履修登録や授業連絡の確認ができてとても便利です!VPNの接続方法は新入生ガイダンスで配布された資料や情報基盤センターのHPで確認しましょう。

●副専攻プログラムでは豊富な科目から好きな分野を選んで学べます。初修外国語の技能を活かしたい人や、自分の専門とは違う分野を学んでみたい人にオススメ!

●新潟は4月でもまだまだ寒いので、重要なガイダンスや第1週目の授業に欠席すると後々大変なので、この時期は特に体調管理に気を付けてください。

●春先は天気が不安定で天気予報もあまり当てになりません。常に折り畳み傘を持ち歩くことをオススメします。

●部活動・サークルの新歓イベントはその活動の雰囲気を知ることができるのももちろん、先輩にいろんなことを気軽に聞けるチャンスでもあります。

●講義室には時計がありません。試験の時に困らないように、腕時計をつける習慣をつけましょう!

●1人暮らしの人は、こたつ布団にカビが生えないようにちゃんと収納しましょう。

2年生 《やりたいことは積極的に!》

4月

ゼミやコース分けについてなど、2年生になってもガイダンスは重要!

8~9月

大学生活2度目の夏休み!遊ぶもよし!学ぶもよし!後悔の無いように!!

3月

いよいよ3年生。この春休みがやりたいことをやる最後のチャンス。

旅行で一生の思い出づくり★

時間がある今にしかできないことをしておきたい、夏休みに旅行をしました。のんびり1人旅もいいし、友達とワイワイ観光するのもいい思い出になるし...と考えた結果、どちらも実行しちゃいました!1人旅では1週間九州を巡り、友達とは5日間タイへ行きました。計画も観光も撮った写真の整理も全てが楽しかった!

専門分野の技能を磨いた1年

4月から1年間、本来なら3年生から所属するゼミにひと足早く参加させてもらいました。2年生は対象学年ではないので履修登録ができず単位ももらえないのですが、専門分野の演習の雰囲気や卒論指導の様子を知ることができました。毎週の準備はとても大変で時間もかかりましたが、得たことも多く価値のある時間となりました。

「時間の使い方はじぶん次第!」

先輩の体験談

もっと有意義に過ごしたかった...

積極的にサークル活動へ参加し、集会后に仲間とご飯を食べに行ったり、合宿へ参加したりとそれなりに充実していました。ですがそれ以外には特に何もしてませんでした。3年生になると本格的な研究が始まり、何かにじっくり取り組める時間が無くなります。語学の勉強や海外旅行など、もっといろんなことをしておけばよかったと少し後悔しています。

海外留学したい!

新潟大学は海外留学制度も充実しています!国際課にお話を伺いました。

Q1. 新潟大学の留学にはどんなものがありますか?

新潟大学のプログラムは大きく3つに分かれます。

- 1 夏休み・春休み中に行われるショートプログラム
- 2 専門分野プログラム
- 3 1学期間又は2学期間の交換留学プログラム

はじめて留学を考える学生には、①ショートプログラムがお勧めです。1~5週間のショートプログラムは、語学研修・異文化体験などを目的とした、全学部の学生を対象としたプログラムです。集中講義として実施し、単位付とされるプログラムもあります。また、奨学金制度も充実しています。

	夏休みのショートプログラム	春休みのショートプログラム
事前説明会	4月頃	10~12月頃
募集締切	5月の連休明け前後	11~12月頃

平成27年度新潟大学「海外留学プログラム」パンフレット
ダウンロードはこちら
<http://www.niigata-u.ac.jp/intl/kaigai/tankibrochure.html>



Q2. 留学を希望する人はまずどうすればいいですか?

留学ガイダンスやプログラムごとの事前説明会の案内が学務情報システムで通知されるので、ぜひ参加してください。留学情報はホームページにも掲載しています。また、国際課では、留学カウンセラー資格を有する職員が留学相談を受け付けています。窓口(平日8:30-17:15)かメールで予約してください。

国際課留学相談メールアドレス

studyabroad@adm.niigata-u.ac.jp

国際交流・留学情報HP

<http://www.niigata-u.ac.jp/intl/>

国際課は総合教育研究棟D棟3階にあります。資料も多数用意してあるので、ぜひ足を運んでみてください。

留学を考えている人へ

海外留学を通して視野を広げ、外国語スキルを向上させるには、大学在学中の今がチャンスです!新潟大学は、グローバルに活躍することを目指し、積極的にチャレンジする皆さんを応援します。

3年生

《大学生生活も折り返し。将来について考えよう!!》

9月

9月末 / 全学就職総合ガイダンス

仕事理解(業界・職種・企業・官公庁など)

自己理解・筆記試験対策など。
将来を見据えて大学生生活を振り返ってみよう!

3月

企業就職のエントリー開始
(注)日本経済団体連合会の指針に賛同している企業
のみに適用されます。

始まる! 就職活動!

1 キャリアセンターの利用

キャリアセンターは、就活の時に限らず、全ての学生がいつでも利用できる施設です。

キャリアとは、単なる就活や職業、昇進だけでなく、それらの過程の中で技術や知識、経験を身につけること、そしてそれを通して人間性を磨くこと、自分自身の生き方を磨いていくことです。どういった職種に就きたいのか、その職に就くにはどうしたらいいか、もっと根本的に自分はどういった人生を送りたいのか、キャリアについて悩んだら、まずはキャリアセンター窓口に行ってみましょう。

2 キャリアセンターが主催するセミナー

キャリアセンターでは、様々なセミナーを毎年開いています。就活に欠かせないエントリーシートの書き方や面接指導はもちろん、最近の採用試験で増えているグループディスカッションのセミナーや、企業の人を呼んで行う職業理解セミナー、新聞の読み方を身に付ける新聞の読み方セミナー、生協と連携した公務員セミナーなど、キャリアセンターでしか体験することのできないセミナーが数多くあります。3年生の就活の時期になってからでいいや、なんてもったいないことは言わないで、まずは気になるものに参加してみよう!



キャリアセンター



全学就職総合ガイダンス

3 就活を円滑に進めるために

最近ではインターンシップを導入する企業も増えてきています。自分が就きたい職業・職種のインターンシップに飛び込んでいってみましょう。定期的には学生生活の中でもまとまった時間が取れる、長期休みの間に行う企業が多いです。キャリアセンターホームページ内のインターンシップ情報や、企業のホームページで気になるものがあつたら、その企業のことを知るためにもぜひ参加してみたいかでしょうか。早い段階から様々な経験を積んでおくことが就活の時に役立ちます!

4 CANシリーズ

キャリアセンターには、『CANシリーズ』という様々なキャリア・就職支援ツールがあります。1年生の最初にもらえる『CANガイド』や、3年生の9月に行われる全学就職総合ガイダンスでもらえる『就活応援手帳SAKU』。キャリアセンターのホームページで自分の強みがわかる『CANチェック』や、OB・OGに仕事や就活についての質問・相談ができるメールシステム『CANシステム』。その中でも『CANシステム』は、実際に就職している先輩の生の声が聞けるので、就活に限らず学生生活を送っていくうえでためになります。ぜひ、利用してみましょう。



就活応援手帳SAKU

先輩に聞いた!

就活アドバイス

- 資格の取得を目指すのであれば早めに取り組みましょう。後期からは卒論や就活の準備を進めなくてはならないので、3月からはいよいよ就活が始まります。自分の時間を作ることが難しくなっていくので、しっかり計画を立て、時間を有効に使いたしましょう。
- 以前と違い、就活の解禁日が遅くなりました。公務員志望の人は一般企業の就活と公務員試験の勉強の両立が難しくなりますが、安全策としていくつか企業の面接を受けておくのもいいでしょう。面接の練習にもなります。
- 就活ではワイシャツが必需品です。3枚くらい買って、自分でアイロンがけができるように準備しておくといいです。
- 就活中は、誰もが不安で気分が沈んでしまうことがあります。なので、たまに友達とご飯を食べて愚痴を言い合ったり発散してください。ストレスをため込まないようにするのが大切です。

4年生

《卒業へ向けて》

4月

卒業研究・論文準備スタート
4月上旬～ / 公務員試験の出願開始
5月末～ / 公務員試験の筆記試験・面接試験開始

8月

企業就職の採用選考開始
(注)日本経済団体連合会の指針に賛同している企業
のみに適用されます。
大学院入試(1次)スタート

10月

内定

1月末～2月

卒研・卒論発表会、卒論提出
(学部ごとに異なります)
大学院入試(2次)スタート

3月

卒業式

先輩の就活・進学『実』体験談

先輩の経験を知ることによって不安を乗り越えることができるはず! ぜひ参考にしてください。

就職篇

私は県外で就職活動を行っていました。月に2回は現地に足を運んでいたため移動費だけでも結構お金がかかりましたね…。なので、友達の家泊めてもらうなどして節約していました。また、1回の滞りで複数の企業を受験するため、試験の間に時間が空いてしまいます。卒論テーマについての調査をするなど、空き時間を有効に活用していました。卒論は面接で聞かれることが多いので、練習にもなりますよ。初対面の人と話をしたり知らない土地へ行ったり、とにかく自分から行動しなければいけなくて、でも大学とは違った気分を味わえました。

就活がうまくいかない原因の1つが履歴書の書き方です。過去に書いたものをいっつも見直せるように、履歴書を書き終わったらまずコピーをとることをおすすめします。キャリアセンター等で書き方の相談をするときも手元にコピーがある方がアドバイスを受けやすいので。就活を始めると様々な選択を迫られます。その中で自分が何を大切にしたいかが自然と見えてきます。どこで就職したいか、どんな職業に就きたいかなどを見極めることが大切です。上手くいかず落ち込んだときは人と話をすると回復しますよ。

大学に入学する前から、大学院進学を考えていました。研究職を目指すなら大学院を出た方が有利だと聞きます。僕は大学院に推薦で入りました。本格的に勉強を始めたのは推薦入試の1ヵ月前あたりでしたが、早いうちから少しずつ準備はしていました。例えば、専門分野の復習のためにすでに単位を取得した授業をもう一度受けました。大学院では、研究室に配属された大学4年次でのテーマの延長を研究しています。実験やゼミ、学会の準備に追われるなど多忙な時期もありますが、充実した毎日を送れているように感じます。

進学篇

卒論は空き時間を有効活用

人文学部4年 江尻さん

履歴書をコピーしておく

理学部4年 石山さん

早いうちから準備を

大学院 自然科学研究科1年 新井さん

先輩に聞いた!

ひとことアドバイス

- 4年生になったら、取得単位数を確認しておくといいです。単位の取り忘れて卒業できないということがないようにしましょう。
- 卒論を早め早めにやるのが肝心です。3年生の最後あたりから構想を考え、余裕をもって完成できるようにしましょう。

卒業論文

名前を知っているけど、どんなものなの? いつから始めたらいいの? と疑問が多い卒業論文(卒論)、卒業研究(卒研)。ほとんどの人にとって、大学4年間の自分の学びを締めくくるものとなります。まず、最初に学部ごとに卒論、卒研に関する要項が届きます。その後自分のテーマを決める段階に入りますが、所属するゼミや研究室によってテーマは異なるので、実はゼミや研究室選びのときから卒論は始まっています! そして文献調査からヒアリング調査、アンケート、実験等々情報収集を行い、それをまとめていきます。また、提出して終わりではなく、卒論発表までがひとつの流れとなっています。提出方法や発表日は学部ごとに異なるので注意してください。

卒業式

大学生生活の集大成。女子は着物か袴、男子はスーツで出席することが多いです。せっかくの卒業式、しっかりとした服装で華やかに彩りましょう。



おおまかな4年間の流れはつかめましたか? 新入生の皆さんは始まった大学4年間という時間をどう過ごすか、在学生の皆さんは今後の大学生生活について、将来のことを意識しつつ考えてみてください!

電車が止まって遅刻しそう

A 遅延証明書を発行してもらいましょう!

遅延証明書とは公共交通機関の遅れを証明するものです。講義や試験に遅刻した時はこれをもって担当の先生に相談してください。電車の場合は駅の窓口で、バスの場合は乗務員さんに申し出て発行してもらいましょう。

学務のパスワードが思い出せない

A 初期化(強制変更)が必要です

パスワードは学務情報システムや教育用パソコンのログインに必要なものです。忘れてしまった場合は、**学生証を持参し**、所属学部・研究科の学務係か情報基盤センターのパソコン相談室を訪ねてください。パスワードを初期化(強制変更)できます。

講義へ来たけど誰もいない!

こんな時、どうすれば?

トラブルと対処法

4年間の学生生活にはトラブルがつきもの...ここでは遭遇するいくつかのトラブルと、その対処法も紹介します。困った時は参考に見てくださいね!

A 構内には銀行のATMがあります! ATMは第一食堂と生協1階、ローソンに設置されています。お昼の時間帯は混んでいるので注意!

やばい! 財布にお金がない!



新大トラブルシューティング

A 学務情報システムのメールを確認しましょう

担当の先生の都合などで、急に休講になることがあります。その時は、学務情報システムのメールに休講通知があるので、まずメールを確認しましょう。大事な通知を見逃さないよう、転送設定をしっかり行い、こまめにメールを確認しましょう!設定は「統合型学務情報システム操作概要(学生用)」を参考にしてください。

何となく体調が悪い...

A 保健管理センターに行きましょう。

体調が悪くなったり、ケガをしたときは保健管理センターに行きましょう。常駐の医師がいて、無料で診察・薬の処方してくれます。また、健康診断もここでを行っています。【詳しくはP.9-10新大図鑑へ!】

悩みや困ったことがあったら...

A そんな時は学生なんでも相談窓口へ

何かトラブルや、授業についての悩みなど、大学生活で困ったら所属学部の学務係または学務部学生支援課「学生なんでも相談窓口」に相談しましょう!

重要情報

授業料免除・奨学金を希望する学生へ

経済的支援関連の情報は、学部などの掲示板に貼り出されます。掲示板のこまめな確認を忘れないようにしましょう。学務情報システムの連絡通知でも確認できます。

締め切りを過ぎると申請することができなくなります

メールの転送設定を忘れずに行い、情報を見逃すことがないように注意しましょう。

詳しくは 学務部学生支援課①番窓口(奨学支援係)まで
TEL:025-262-7337・6089 E-mail:shougaku@adm.niigata-u.ac.jp

先輩に聞いた!

ひとことアドバイス

4 月から1年生へ総合教育研究棟のロッカーが貸し出されます。とても便利なのでぜひ利用しましょう! 辞書を持って家と学校を往復するのは結構ツライです! 先着順で数に限りがあるので、学生掲示板のお知らせが載ったら早めに学生窓口③番窓口(総合教育研究棟A棟1階)で申請しましょう。

時 間割が一コマ空くと90分も空き時間ができてしまうので、空いた時間を過ごせる場所を見つけておくともとても便利です。入学したての頃はとにかく大学中を散策してみましょう!

何 かが起きてやばいと思ったら、友達、所属学部の学務係、なんでも相談窓口、とにかく誰かに相談しましょう。ひとりで抱えてモヤモヤしているよりよっぽどいいです。

学科Ⅳ もっと知りたいそこんとコロ!

新潟大学には9つの学部があり、そこからさらに29の学科・課程に分かれます。このコーナーでは、数ある学科・課程の中から教育学部学習社会ネットワーク課程にスポットを当て、そこで頑張る学生にお話を伺いました。

教育学部 学習社会ネットワーク課程

学習社会ネットワーク課程はこんなところ!

学習社会ネットワーク課程は、生涯学習に重点を置いています。子どもから大人までの一生の学習について、ローカルからグローバルまで学習していく能力を身に着けます。自分の学びたい研究分野に合わせてカリキュラムを組むことができるようになっていて、また、研究分野も幅広く、教育学だけではなく心理学や社会学も選択することができます。また、教育学部ですが、教員免許の取得は卒業条件に含まれていません。



留学先は香港のすぐ近くです

印象に残っている講義 『比較文化論・比較制度論・多文化共生実習』

2人とも『比較文化論・比較制度論・多文化共生実習』と3つの集中講義を挙げてくれた。中国と日本を様々な観点から比較する講義で、実際に1週間程度中国に滞在してお互いの文化について学びます。現地では留学経験のある学生が通訳を務めるとのこと。最終的に社会認識を広げること・グローバルな視点を持てるようになることが目標です。「留学とは異なり1週間程度の滞在なので、教育学部の他の学生にもお勧めしたいです」と五十嵐さん。また、生涯学習という観点から、社会の一員として社会とどのように関わりながら勉強していくかも学びます。

勉強を通して変わったこと

「新聞やニュースが全て正しいわけではないことに気が付いて、より広い視野で多くのことに興味を持てるようになった」と小畑さん。「自分の中の偏っていたイメージが覆り、衝撃を受けた。日本で聞くニュースをそのまま受け止めるのではなく、幅広い見方ができるようになった」と五十嵐さん。日本で流れているニュースは、外国についてはマイナスの面ばかりが取り上げられがちですが、全ての人や場所がそういう訳ではないなど、多様な見方や価値観の存在に気付けるようになったとのこと。

卒業後の進路について

小畑さんは、留学の経験や中国語を活かし、中国と日本のお互いのいいところを伝えられる仕事をしたいと考えているとのこと。五十嵐さんもまた、留学の経験を活かしてグローバルに活動している企業に就きたいとのこと。その中でも、自分の専攻である教育学を活かして教育に関わる仕事を考えている。

データで知る 学習社会ネットワーク課程のそこんとコロ!

1. 専門講義

- 生涯学習論Ⅰ・Ⅱ・Ⅲ・Ⅳ
- 共生学習論Ⅰ・Ⅱ・Ⅲ・Ⅳ
- 生涯学習概論Ⅰ・Ⅱ など

ちなみに...

IからIVまでありますが、1つ1つが独立した講義で番号順に取る必要はありません。

2. 取得できる資格・免許

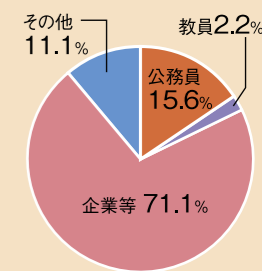
- 高等学校教諭1種(公民)
- 学芸員(資格)
- 社会教育主事
※資格を取得するためには実務経験が必要です。

学生コメント

教員免許を取る人は意外と少なく、全体の3分の1ほどです

3. 卒業後の進路内訳

(平成25年度)



社会と関わった学習の仕方と

幅広いものの見方を学びます



イガラシ ケンタ 五十嵐健太さん (3年)

講義で中国の小学校を訪れた際の一枚



ゼミの様子。集中しています。



オバタ アヤカ 小畑綾香さん (3年)

※表示学年は平成27年1月現在のもの

新大図鑑は、大学のなかにある気になる場所・モノと、それにまつわるエピソードや歴史を紹介するコーナーです。

今回は、学生約13,000人、教職員約2,800人の健康管理を行っている保健管理センターへ行ってきました。みなさん、健康診断で1度は利用したことがありますよね!? 学内の「身近な診療所」、その中身に迫ります!

【新潟大学保健管理センター】

歴史・沿革

保健管理センターの歴史は、昭和30年(1955年)当時旭町にあった教育学部構内に開設された学生健康相談所から始まる。昭和37年(1962年)に理学部構内に移転し、昭和38年(1963年)に学生保健相談所と改称。国立学校設置法で全国の国立大学に学生の健康管理を目的とした医療機関の設置が義務付けられ、昭和48年(1973年)に学生保健相談所が廃止され新たに保健管理センターが設置された。現在の建物が建てられたのは昭和51年(1976年)のことである。以降、歯科相談や精神心理面の相談の開設、各種健康増進機器の増設など保健管理機能の充実を図り現在に至る。

取り組み

保健管理センターでは健康診断・健康教育・健康相談の3本の柱を軸に「安心・安全・クリーンなキャンパス」を目指して様々な取り組みを行っている。



健康診断



平成21年度より「自動計測システム」を導入し、身長・体重・視力、血圧の測定及び問診を自動で行うことができるようにした。計測器の横にあるカードリーダーに学生証を通し、機械の指示に従って簡単な操作をするだけで受診することができる。さらに、平成23年度には保健管理センターのホームページから受診日時を予約できる「検診予約システム」を導入し、受診時の待ち時間を大幅に削減して効率的に受診できるようにした。診断実施後は、結果に異常のある人に対して面談等の事後指導に力を入れている。

健康診断エピソード

過去には健康診断が大学会館で行われていた時もある。当時は数多くの職員で計測機器をトラックで会場に運び込み実施していた。1日当たり500~800人も学生を診ており、X線検査待ちで50メートルの列ができていたこともあるという。そこで効率の改善を図るため、改築した保健管理センターに会場を移し、そして自動計測システムを取り入れた。

自動計測システム導入後、受診にかかる時間は短くなったが、それでも休み時間になると受診者が殺到し1時間待ちが当たり前であった。この問題を解消するためにスタッフ間でアイデアを出し合い導入されたのが検診予約システムである。予約システム導入後、1人当たりの健康診断にかかる時間はおよそ20分となった。



健康診断での視力検査の様子。ちなみに「目がいいね」と言われる視力1.0以上は、実は正常値



X線検査は専用のバスで行われる

健康相談

保健管理センターには診療科として内科、精神科、歯科がありそれぞれ診療所としての役割を担っている。学生・教職員は診察・薬剤処方ともに無料で受けられる。



メンタルヘルス検診

メンタルヘルス検診は「健康のためには心身両面のサポートが必要」という考えを基にした新潟大学独自の取り組みである。二次検診の受診者は医師と面談をしながら診断を受ける。

禁煙サポート

喫煙をやめたいという人に医師と看護師が2人に対応し、相談者に合った禁煙方法を考え、サポートしている。

健康教育

健康セミナー

保健管理センターが毎年秋に中央図書館ライブラリーホールで開催する公開型授業。学生だけでなく一般市民の方も身近な健康の問題について学ぶことができる。



AED講習

この講習では実際にAEDを起動して、心肺蘇生を体験しながらAEDの使い方を学ぶ。キャンパス内の各所にAEDが設置されており、それらのメンテナンスを定期的に行っている。



学内全面禁煙

学生・教職員の健康増進とより健全なキャンパス環境を目指して平成25年度より新潟大学は学内全面禁煙となった。国公立大学の大規模校としては、本学の取り組みはその先駆けの一つであり、その成果が他大学から大きく注目されている。安全衛生委員会と保健管理センターが協力して定期的に学内の巡視を行い、クリーンな環境の維持に努めている。



保健管理センターの利用のしかた

「保健管理センターは身近な診療所ですので、気軽に利用してください。」と保健管理センターの鈴木所長。一部の診察を除き複雑な手続きをせずに、無料で受診できます。センターでは基本的に看護師さんが対応してくれます。体調が悪くなったら、ケガをしたら、何か困ったことがあったら、気軽に足を運んでみてください。



保健管理センター

利用時間/9:00~17:00



五十嵐
キャンパス

附属図書館の道を
挟んでななめ前

様々な計測器

保健管理センター内には身長計や体重計などの健康診断等で使用する計測器の他にも、様々な計測器がある。

心電図

心臓の検査の基本的な計測器の一つで、例えば、問診で不整脈の疑いがある人に対して、本当に不整脈かどうかを調べることができる。



肺年齢測定器

禁煙サポートを受けに来た人を対象に使用する。禁煙を続けていくにしたがって若返る肺年齢を見ることで、モチベーションを高めることができる。



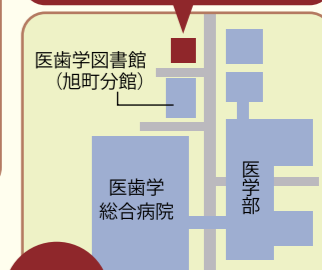
ストレス計測器

ヘッドバンドを装着し、ハンドバーを握ってストレス度を計測する。



実際に編集スタッフが体験している様子

保健管理センター 旭町分室 福祉施設(池原記念館)1階 利用時間/9:00~17:00



旭町
キャンパス

池原会館に入って
1階の右側奥

自分の居場所

学生 Interview!!

Watsumi

本気で打ち込まなければ、得られないものがある。

大学生を送るうえで、やりがいや目標を持って活動している、輝く大学生を紹介するこのコーナー。
今回は探検部に所属し、昨年行われたラフティングの世界大会で、見事総合3位となった、小山菜摘さんにお話を伺いました。ラフティングという競技に打ち込むことで、得られたものとは？



工学部建設学科3年
小山菜摘(コヤマナツミ)
福島県会津若松市出身
川をみるとレースのことばかり考えます。



世界大会での競技の様子



上：チームで表彰台に。感動の瞬間だ
右：小山さんたちが世界大会で獲得したトロフィーやメダル。



—まず、ラフティングの競技内容と普段の練習について教えてください。
簡単にいうと、ラフティングはゴムボートで急流を下ることです。競技ではチームでボートに乗り、いかに早く正確に激流を下れるかを競います。練習は朝が多くて、だいたい朝4時半か5時から1限が始まる前まで、信濃川で実際にボートを出して行っています。

—ラフティングを始めたきっかけは何ですか。
まず入学した時、大学でしかできないこと、やったことのないことをしてみたいと思い、探検部に入部しました。入部して初めてラフティングをやった時に、すごく楽しくてもっとやりたいと思ったのが始めたきっかけです。また、努力して何かを達成できたときに感じる喜びや達成感が好きで、どうせやるならラフティングをとことん極めようと思いました。

—世界大会では何が印象に残っていますか。
ダウンリバー(ラフティングの中の長距離種目)で強豪のブラジルに勝って1位をとれたことですね。当日は、世界規模の大会の雰囲気にもまれて緊張して不安でした。けれど、競技前には普段やっているようにコースの確認を行って、良いイメージだけを持って頑張ろうとみんなで話して臨みました。その結果、コースの状態が信濃川に近く、日ごろの練習の成果も出せて、優勝することができました。純粋にすごく嬉しくて、みんなで叫んで喜びました。あとは、競技後に選手みんなで讃え合ったことですね。握手をして、ユニフォームの交換をして、お祭りのように騒ぎました。あんな雰囲気を味わうことはもうないと思います。

—ラフティングをやってよかったと感じるのはどういうところですか。
本気でぶつかり合える友だちに会えたことでしょうか。大学生を送る中で、同じ人とずっと一緒にいて、良い面だけではなくいやな面も見て、それでも一緒にいるということはあまりないのではないかなと思うんです。自分が苦手だと思ったら、その人に近づかないようにすることもできてしま

じゃないですか。けれど、同じボートに乗って川を下るからには息を合わせないといけない。いやなところを見て見ぬふりなんてできないし、お互いに向き合っていかなければならなくなるんですね。大変な面もありましたが、自分から相手のことをわかろうとするようになり、人と向き合っていくようになりました。

—そんなチームでやってきて何がよかったと感じますか。
性格の色々な人が集まってカバーし合えたことですね。私は、自分がやりたいと思ったら“みんなついてきて”という性格なのですが、メンバーの中にはそれを静かに見守ってくれる人や第三者の目で総括してくれる人、また私と一緒に熱く語ってくれる人もいて、自然とそれぞれの役割分担ができていたんですね。メンバーの誰かとぶつかった時も、他のメンバーがカバーしてくれたおかげで今まで解散せずにやってこられたのだと思います。

—そういったチームメイトと接していて、影響を受けたことはありますか。
私はどちらかというと自分の意見をどんどん言ってしまうタイプだったのですが、少し引いて他の人の話も聞くようになりました。何度も話し合いをしたり、ラフティングで他のメンバーの考えたコースでうまくボートが進んだりするを経験してきた、自分の考えが必ずしも正しいわけではないと改めて学びましたね。また、他人に何か言うときにはまずは自分がしっかりやらなければと考えるようになりました。練習で相手にもっとこうしてほしいということがあるときは、まず先に自分が行動し、その姿を見せることで相手に少しでも影響を与えることができればと思ってやっていました。

—ラフティングを始める前に比べて小山さん自身変わったところがありますか。
メンタルがかなり強くなりましたね。ちょっとやそっとのことではへこまなくなりました。世界大会のための選考会が4月にあったので2月ぐらいから川で練習していたのですが、早朝ということもあってかなり寒くてつらかったことを覚えています。また、ラフティングに本気で打ち込んできて、楽しい経験以外にもつらい経験もたくさんして乗り越えてきました。そういった経験から、少しつらいことがあってもその経験に比べれば全然大したことないなと感じられるようになりましたし、前向きに捉えられるようになりましたね。

—ラフティングをやって学んだことをこれからどう生かしていきたいですか。
目標に向かって頑張るという姿勢を忘れずにいたいと思います。大学に入る前はみんな部活に入っていたりしてそういうことを意識していたと思うんですよ。けれど、大学に入るといろいろなかがある中で忘れてしまいがちじゃないですか。自分で決めて動かないと達成感とか何も無い生活になってしまう。また、社会に出てそれを忘れずにいたいと思います。目標に向かって大変なことにぶつかっても、ラフティングのことを思い出してあの時すごく頑張った最後はみんな笑顔で終わったからと、頑張ればその後には必ず何かを得ることができると思えます。

—新大生へメッセージをお願いします。
大学生活の中で、何かやりたいと思うことがあったら本気で打ち込んでみてください。物事に一生懸命取り組んでいると、つらい思いをすることも多いです。けれどそれを恐れていたら、挑戦し打ち込むことで得られたかもしれないものが、やらない時点で断ち切られてしまう。結果が全てという人もいますが、そこに至るまでの過程の中にも必ず得られるものはあると思います。私自身、大事な仲間やつらい時にも耐えられる心の強さを得ることができました。必ず将来自分の励みにもなると思うので、一歩踏み出してみてください。

インタビューを終えてスタッフの感想 ラフティングに本気で打ち込む中で、つらいこともあったが自分自身成長できた小山さんは語ってくれました。皆さんも今やっていること、これから行うことでもひとつ何かに打ち込んでみてください。その過程の中にも必ず得るものはあると思います。

※表示学年は平成27年1月現在のもの

QUESTION

● 新大の好きな場所…探検部部室
練習に行くときや戻ってくる時に必ず部員みんなが集まる場所です。部室の近くを通ると、ラフティングをやりたい気持ちにかられますね。

このコーナーは新大広報学生編集スタッフが新大の部活・サークル活動を体験し作成した、チャレンジ魂あふれるレポートである!!
今回は弓道部へGO!! 冬眠していた新大広報学生編集スタッフよ、弓を取れ! 的を射よ!

弓道部

矢を射る過程である「射法八節」を体験させていただきました!!
「射法八節」とは…足踏み、胴造り、弓構え、打起し、引分け、会、離れ、残心の8つの基本動作!!

一、足踏み
足を開いて上半身をしっかりと支えます!!

二、胴造り
弓を引くための姿勢を定めます!!

三、弓構え
そのままの姿勢で弓を上にも…
弓に矢をセットします!!

四、打起し
何度も矢を落としてしまいました…

五、引分け
引分けの姿勢をキープ!!

六、会

七、離れ
的に向かって矢を放ちます!!

八、残心(身)
矢を放った後も気を緩めずに、美しい姿勢を保ちます!!

競技はこのような格好で行います!!

これが弓道衣だ!!

初心者用の道具でも弦を引くには相当な力が必要!!

弦を自分の耳あたりまで引く!!

Report

Interview



●主将2年
古川 隼也さん



●副将2年
谷地 ちふみさん

Q.活動部員数と活動日、活動場所を教えてください。
古川●普段は月・水・木・土の週4回で、大会前は週6回、16時半頃から2時間ほど練習しています。それ以外にも、各自で自主練をしています。
谷地●部員数は40人ほどで、男子の方が多く、男女比は6:4くらいです。

Q.弓道の道具はどうやって揃えているのですか?
古川●弓は大学にあるものを使っていますが、自前の道具を使っている人もいます。袴や矢は基本的には自前です。
谷地●矢は羽の種類や色なども選べるので、多くの部員がオーダーメイドで作っています。

Q.弓道のルールって?
谷地●大会には個人戦と団体戦があり、どちらも、的に中ったかどうか的中数だけで競います。
古川●審査という昇段試験では弓道場への入退場や弓を引く時などの姿勢といった一連の立ち居振る舞いが重要視されます。

Q.嬉しい瞬間を教えてください。
谷地●なかなか中らない時期を乗り越えて、自分の中で納得のいく矢を射ることができた時です。
Q.ズバリ、弓道の魅力は?
古川●自分を鍛えられます。仲間の中数に関わらず、個人でも団体でも、自分が中てなければなりません。弓道は究極の個人戦です。
谷地●仲間と勝った時の喜びを味わえるのは、とてもうれしいです。日々練習を積み重ねて、的に中てることのできた時の達成感や快感も魅力です。

新潟大学弓道部は五十嵐キャンパスにある弓道場で通常週4日、16時半から練習を行っています。部員は大人数ではありながら、日々共に切磋琢磨しあって練習に励み、まとまりがあります。また、数々の大会で団体戦、個人戦共に好成績を収めています。



【弓道部公式サイト】
<http://www.nu-kyudo.com/top.html>

※掲載情報は平成27年1月現在のもの



※delikatesse(独)=美味しいもの



ひとりdeliのコーナーでは多忙な毎日を送る新大生へお手軽レシピを紹介し、食に関する悩みを解決しちゃいます。今回は、1人暮らしを始めて料理初心者の人にぴったり!簡単に作れてさらに栄養もきちんと摂れる「サンドイッチ」を紹介します。せっかく作ったサンドイッチを長持ちさせる方法や米粉の紹介にも注目です。



卵のサンドイッチ

- 材料(1つ分)…計68円
- 食パン…1枚 (24円)
 - マヨネーズ…大さじ1と1/3 (26円)
 - 卵…1個 (18円)
 - 塩・コショウ…適量
 - バター…適量

ツナとタマネギのサンドイッチ

- 材料(1つ分)…計125円
- 食パン…1枚 (24円)
 - マヨネーズ…大さじ1と1/3 (20円)
 - ツナ缶…1/2缶 (66円)
 - 塩・コショウ…適量
 - タマネギ…1/4個 (15円)
 - バター…適量

フレッシュサンドイッチ

- 材料(1つ分)…計110円
- 食パン…1枚 (24円)
 - レタス…1枚 (11円)
 - ハム…1枚 (27円)
 - トマト…1切れ (21円)
 - スライスチーズ…1枚 (27円)
 - バター…適量

フレッシュサンドイッチ

- 1 ハム、チーズは半分に切り、トマトは薄切りにする。レタスは適当な大きさにちぎっておく。
Point! 洗ったレタスの水分はよくきっておきましょう。
- 2 食パンを三角に切り、バターを塗って①を挟んだら完成。
Point! 水分の多いトマトはできるだけパンに接しないように具の真ん中に挟みましょう。



卵のサンドイッチ

- 1 鍋に水と卵を入れ、約12分茹でる。
Point! 卵は茹でる前に常温に戻しておくのと割れにくくなります。
- 2 ①のできたゆで卵の殻をむき、ボールに入れ、スプーンの背中で押し潰す。
- 3 ②にマヨネーズを混ぜ、塩・コショウで味を整える。
- 4 食パンを三角に切り、バターを塗って③を挟んだら完成。
Point! パンの耳はお好みで切り落としてもそのままでもOK!



ツナとタマネギのサンドイッチ

- 1 タマネギをみじん切りにし、ラップをかけて電子レンジで約3分加熱する。
Point! タマネギがしんなりすればOK!
- 2 汁気をしっかり切ったツナと冷ましておいた①のタマネギを混ぜる。
Point! あっさりした味付けが好みなら、ノンオイルのツナ缶がおすすめです。
- 3 ②にマヨネーズ、塩・コショウを混ぜる。
- 4 食パンを三角に切り、バターを塗って③を挟んだら完成。



コラム1 作ったサンドイッチを長持ちさせる方法

朝に作ったサンドイッチをお昼まで長持ちさせる方法をご紹介します。まずパンにはバターをまんべんなく塗りましょう。そうすることで具材の水分がパンに染み込みにくくなり防腐効果があります。次にレタスなどの野菜はあらかじめキッチンペーパーなどで十分に水分をきっておきましょう。また、カツなどの調理済みのものを挟むのも良いですね。マスタードを塗ると、風味が良くなり抗菌作用も働きます。さらに、保冷効果のあるお弁当箱や保冷剤を利用することで長持ちさせることができます。

監修:教育学部 山口智子先生

コラム2 パンの耳のアレンジ

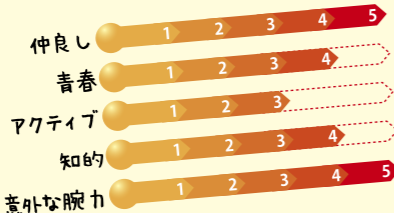
サンドイッチを作る時に余ってしまうパンの耳。せっかくなのでアレンジしましょう!フライパンやトースターでカリカリに焼いてチョコレートやカスタードクリーム、ジャムを塗ったら簡単おやつに。また、ホワイトソースをかけてグラタン風してみたり、細かくしてクルトンのようにコンソメスープに浸してみたりと料理としても活用できます。ぜひ試してみてください!

コラム3 意外と知らない米粉の知識

約10年前から盛んに作られるようになった米粉。最近米粉パンをよく見かけるようになりましたが、実は米粉はお菓子や麺にも使われています。小麦粉に比べ、少し値段が高くなってしまっていますが、国内生産量が少ない小麦粉の代わりに国内生産でまかなうことのできる米粉を使うことは食料自給率を上げることにつながっています。

スタッフ感想

部員みなさんの丁寧な指導のおかげで無事に楽しく体験を終えました!自分で矢を放つ時はとても緊張しましたが、矢が飛んで行った瞬間の爽快感は忘れられません!その感動を伝えたときの、部員さんの嬉しそうな様子が印象に残っています。部員みなさんの、礼を重んじ、真っ直ぐに的を見据える視線は、凛とした静かな情熱に満ちていました。



スタッフ評価
1…まったく 2…少し 3…ふつう 4…かなり 5…はげしく

「新潟大学カード」入会受付中

新大生の誇り「新潟大学カード」(シルバーカード)

●新潟大学カードのお問合わせ先

新潟大学全学同窓会事務局

TEL : 025-262-7891 (受付時間平日9:00~16:00)

E-mail : n-doso@adm.niigata-u.ac.jp



北門



工学部

スタッフ募集!!

私たちと一緒に新大広報を作っていきませんか?!

新大広報に興味のある学生の方は、学務部学生支援課までお問い合わせください。

【窓口時間】

総合教育研究棟

【建物の開錠時間】

月～金曜日(祝日を除く)8:00～18:00

【窓口時間】

■学生窓口 / 月～金曜日8:30～17:15

■キャリアセンター / 月～金曜日9:30～17:15

■国際センター / 月～金曜日8:30～17:15

中央図書館

■月～金曜日 / 8:30～22:00

■土・日・祝・休日 / 10:00～22:00

(休業期間等、図書館が指定した日は、10:00～17:00)

*詳しくは図書館HPを参照。

情報基盤センター

■平日 / 8:30～19:00

生協・食堂 [月～金営業、土・日・祝・休日休み]

購買部	9:30～18:30
書籍部	10:00～18:00
サービスセンター	10:00～18:00
第1食堂	10:00～15:00 (あさてい 7:45～10:00)
第2食堂	11:00～20:00 (土曜日のみ11:30～14:00)
第3食堂	11:00～14:00
ベーカリーショップ(喫茶)	10:00～16:00

*詳しくは生協HPを参照。

五十嵐寮

六花寮

テニスコート

陸上競技場

大学会館・
第3学生食堂

プール

第2体育館・
第3体育館

武道場

トレーニング施設

第1体育館



テニスコート

理学部



◀内野駅

西門



【新大広報 Back Number】http://www.niigata-u.ac.jp/profile1/100_pamph/shindai_kouhou.html

新大広報のバックナンバーは上記のURLから閲覧することができます。また、学務部学生支援課で受け取ることもできます。

2015年入学記念号 [No.195]

新潟大学
ホームページ

<http://www.niigata-u.ac.jp/>

編集・発行 / 『新大広報』学生編集スタッフ 新潟大学学務部・新潟大学広報室 印刷 / 株式会社第一印刷所

