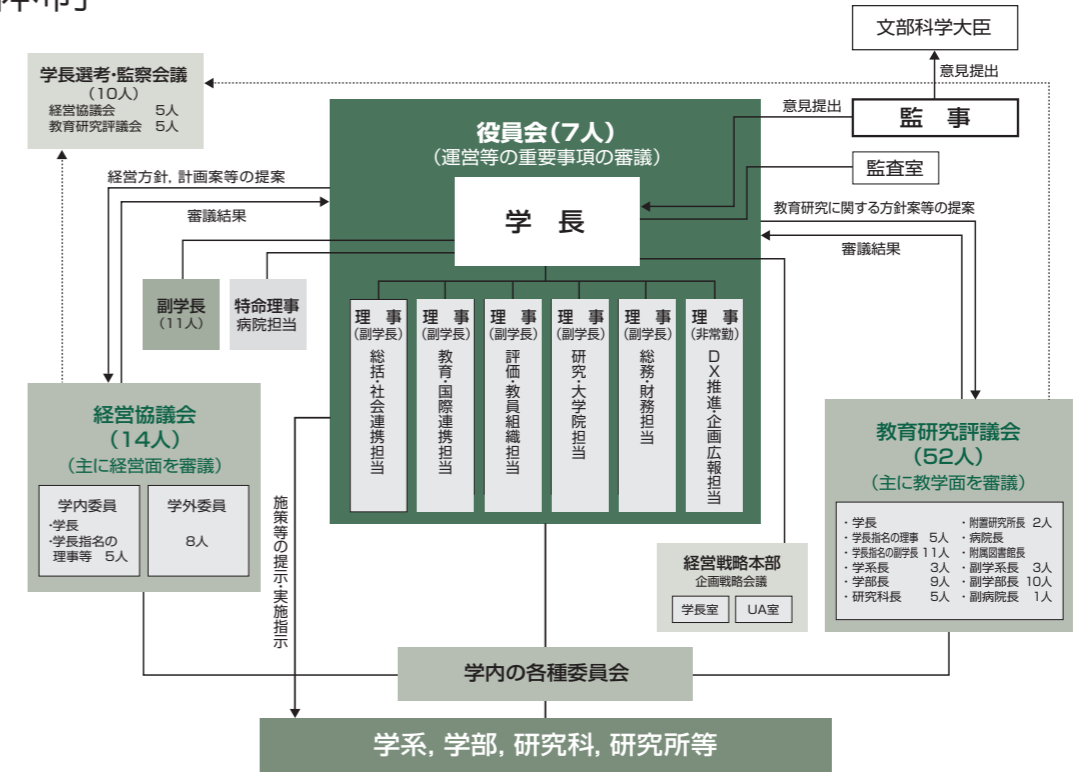


運営体制



Contents

1	運営体制, 教育研究院
2	組織
4	歴代学長, 沿革
6	役職員
7	役員・教職員数
8	学部・研究科・別科案内, 学年暦
10	学部学生数
11	大学院学生数, 別科学生数
12	入学状況, 卒業生(修了生)数, 学位授与者数
13	進路状況, 附属学校園
14	産金官学連携
16	機構
17	附属図書館
18	本部
19	国際交流
25	コア・ステーション認定事業体一覧
28	収入・支出決算額
29	科学研究費助成事業, 外部資金受入状況
30	医歯学総合病院, その他の教育研究施設
31	土地・建物面積
32	建物配置図

教育研究院

組織

3つの学系を置き、各学系に、教員の専攻分野に応じた系列を置く。各学系に学系長及び副学系長2人を置き、各系列に系列長を置く。学系長及び学系長が指名する副学系長1人は、教育研究評議会評議員となる。

構成員

教育研究院の教員は、いずれかの学系に所属し、新潟大学の学部教育及び大学院教育を主に担当する。

学系教授会議

学系教授会議は、25人を標準として組織し、学系の組織運営、学部・研究科からの教育に関する要請、研究、教員の選考、予算及び決算に関する事項等を審議する。

系列教員会議

系列が定める教員をもって組織し、系列の組織運営、学部・研究科の教育の担当、研究、教員選考委員会の委員選出に関する事項等を審議する。

教員の選考

学系教授会議において行う。
選考を行うときは、当該教員選考の方針を定め、その都度教員選考委員会を設置する。



教育研究院の機能

- 教育研究院に所属する教員が、学部教育（10学部）及び大学院教育（5大学院研究科）を担当する。
- 人文社会科学系、自然科学系、医歯学系の3学系において、それぞれ独自の特徴のある研究を推進する。
- 研究グループの重点的配置を促進し、研究水準の向上と教育体制の強化を図る。

2023年5月1日現在

学系	人文社会科学系	自然科学系	医歯学系
系列	人文科学系列 法学系列 経済学系列 教育学系列	生産デザイン工学系列 情報電子工学系列 数理物質科学系列 地球・生物科学系列 農学系列	医学系列 歯学系列 保健学系列
構成員数	234人	256人	282人